

คู่มือการปฏิบัติงานด้านสวัสดิการสังคม

- ขั้นตอนการลงทะเบียนผู้สูงอายุ
- ขั้นตอนการลงทะเบียนผู้พิการ
- ขั้นตอนการลงทะเบียนผู้ป่วยเอดส์
- ขั้นตอนการลงทะเบียนเด็กแรกเกิด

องค์การบริหารส่วนตำบลดงมะไฟ

ตำบลดงมะไฟ อำเภอเมืองสกลนคร จังหวัดสกลนคร

คำนำ

กองสวัสดิการสังคม องค์การบริหารส่วนตำบลดงมะไฟ มีบทบาทหน้าที่ในการจัดสวัสดิการสังคมให้กับผู้ด้อยโอกาส ทางสังคม การสงเคราะห์ประชาชนผู้ทุกข์ยากไร้ขาดแคลน ไร้ที่พึ่ง ในเขตองค์การบริหารส่วนตำบลดงมะไฟ และส่งเสริมคุณภาพชีวิต ให้กับบุคคล เหล่านี้ รวมทั้งมีบทบาทหน้าที่ในการดำเนินการรับลงทะเบียนผู้สูงอายุ ผู้พิการและผู้ช่วยเหลือ เพื่อได้รับเงิน เบี้ยยังชีพ โดยถือปฏิบัติตามระเบียบกระทรวงมหาดไทยว่าด้วยการจ่ายเงินสงเคราะห์เพื่อการยังชีพ ขององค์กรปกครองส่วนท้องถิ่น พ.ศ. ๒๕๔๘ ระเบียบกระทรวงมหาดไทยว่าด้วยหลักเกณฑ์การจ่าย เบี้ยยังชีพผู้สูงอายุขององค์กรปกครองส่วนท้องถิ่น พ.ศ. ๒๕๕๒ และที่แก้ไขเพิ่มเติม (ฉบับที่ ๒) พ.ศ. ๒๕๖๐ , (ฉบับที่ ๓) พ.ศ. ๒๕๖๑ , (ฉบับที่ ๔) พ.ศ. ๒๕๖๒ และระเบียบกระทรวงมหาดไทย ว่าด้วยหลักเกณฑ์การจ่ายเบี้ยความพิการให้คนพิการขององค์กรปกครองส่วนท้องถิ่น พ.ศ. ๒๕๕๓ และที่แก้ไขเพิ่มเติม (ฉบับที่ ๒) พ.ศ. ๒๕๖๐ , (ฉบับที่ ๓) พ.ศ. ๒๕๖๑

ดังนั้น องค์การบริหารส่วนตำบลดงมะไฟ จึงได้จัดทำคู่มือการดำเนินงานกอง สวัสดิการสังคม ขึ้นเพื่อให้ประชาชนที่มาขอรับบริการได้มีความเข้าใจที่ ถูกต้องมีแนวทางในการปฏิบัติที่ชัดเจน ซึ่งจะนำไปสู่ความสะดวกรวดเร็วและเกิดประโยชน์ สูงสุดในการขอรับบริการของประชาชน องค์การบริหารส่วนตำบลดงมะไฟหวังเป็นอย่างยิ่งว่า คู่มือฉบับนี้จะเป็นประโยชน์แก่ประชาชนในพื้นที่ตำบลดงมะไฟ หรือประชาชนทั่วไปให้มีความเข้าใจที่ถูกต้องถึงสิทธิที่พึงได้รวมทั้ง ทราบแนวทางในการปฏิบัติที่ชัดเจน ซึ่งจะทำให้เกิดประโยชน์สูงสุดประชาชนที่มาขอรับ บริการต่อไป

นักพัฒนาชุมชน

องค์การบริหารส่วนตำบลดงมะไฟ

❖ ภารกิจของสวัสดิการสังคม

กองสวัสดิการสังคม มีหน้าที่ความรับผิดชอบเกี่ยวกับการปฏิบัติงานการสงเคราะห์ การดูแลคุณภาพชีวิตประชาชน เด็ก สตรี ผู้สูงอายุ ผู้พิการทุพพลภาพและผู้ด้อยโอกาสการส่งเสริมสวัสดิการเด็กและเยาวชนการพัฒนาชุมชนการจัดระเบียบชุมชน และสนับสนุนกิจกรรมศูนย์เด็กเยาวชนและงานสาธารณะการให้คำปรึกษาแนะนำหรือตรวจสอบเกี่ยวกับงานสวัสดิการสังคม การส่งเสริมอาชีพ สร้างรายได้ การเสนอแนะเกี่ยวกับการส่งเสริมการ วิจัยการวางโครงการการสำรวจจัดเก็บรวบรวมข้อมูล สถิติเพื่อนำไปใช้ประกอบการพิจารณากำหนดนโยบายแผนงานและแนวทางการปฏิบัติในการจัดสวัสดิการและปฏิบัติงานอื่น ที่เกี่ยวข้องหรือได้รับมอบหมายโดยแบ่งส่วนราชการ ภายใน ดังนี้

๑. งานสวัสดิการและพัฒนาชุมชน มีหน้าที่ความรับผิดชอบ
 - งานกิจการสตรีและผู้สูงอายุ
 - งานสวัสดิการเด็กและเยาวชน
 - งานชมรมผู้สูงอายุ
 - งานกองทุนสวัสดิการสังคม
 - งานส่งเสริมและสนับสนุนศูนย์บริการทางสังคมแบบมีส่วนร่วม
 - งานผลิตและเผยแพร่เอกสารทางราชการเกี่ยวกับงานส่งเสริมและสวัสดิการสังคม
 - งานประสานความร่วมมือกับหน่วยงานที่เกี่ยวข้องเพื่องานสวัสดิการสังคม
 - งานส่งเสริมสนับสนุนนโยบายของทางราชการ
๒. งานสังคมสงเคราะห์ มีหน้าที่ความรับผิดชอบ
 - งานสงเคราะห์ประชาชนผู้ทุกข์ยาก ขาดแคลนไร้ที่พึ่ง
 - งานส่งเสริมสวัสดิภาพเด็กและสตรีและสงเคราะห์หญิงบางประเภท
 - งานเบี้ยยังชีพผู้สูงอายุ คนพิการและผู้ป่วยเอดส์
 - งานสงเคราะห์ผู้ด้อยโอกาสประเภทต่างๆ
 - งานสงเคราะห์ครอบครัวและเผยแพร่ความรู้เกี่ยวกับการดำเนินชีวิตและครอบครัว
 - งานนโยบายเร่งด่วนด้านสังคมสงเคราะห์ต่างๆ
 - งานให้คำปรึกษา แนะนำ และเผยแพร่ความรู้ในด้านสังคมสงเคราะห์
 - งานผลิตและเผยแพร่เอกสารทางราชการเกี่ยวกับงานสังคมสงเคราะห์
 - งานประสานความร่วมมือกับหน่วยงานที่เกี่ยวข้องเพื่อการสังคมสงเคราะห์

๓. งานส่งเสริมอาชีพและพัฒนาสตรี มีหน้าที่ความรับผิดชอบ

- การฝึกอบรมและเผยแพร่ความรู้เกี่ยวกับงานส่งเสริมและพัฒนาอาชีพสตรี
- งานส่งเสริมและจัดตั้งกลุ่มอาชีพ
- งานส่งเสริมวิสาหกิจชุมชน
- งานพัฒนารูปแบบและคุณภาพผลิตภัณฑ์ชุมชน
- งานประสานความร่วมมือกับหน่วยงานต่างๆ เกี่ยวกับการส่งเสริมและพัฒนาอาชีพ
- งานส่งเสริมสนับสนุนนโยบายของทางราชการ

๔. งานธุรการ มีหน้าที่ความรับผิดชอบ


- งานด้านธุรการ รับ-ส่ง หนังสือ ของกองสวัสดิการสังคม
- งานด้านการเตรียมการจัดประชุมต่างๆ และจัดทำบันทึกรายงานการประชุม
- งานจัดทำฎีกาต่างๆ ที่เกี่ยวข้องในงานกองสวัสดิการสังคม
- งานเอกสารทางราชการ พิมพ์หนังสือ คำสั่ง ระเบียบ ที่เกี่ยวข้อง




การรับลงทะเบียนผู้สูงอายุ

การลงทะเบียนผู้สูงอายุเพื่อรับสิทธิในการรับเบี้ยยังชีพผู้สูงอายุนั้นบุคคลที่จะสามารถลงทะเบียนต้องเป็นผู้ที่มีคุณสมบัติตามระเบียบกระทรวงมหาดไทยว่าด้วยหลักเกณฑ์การจ่ายเบี้ยยังชีพผู้สูงอายุขององค์กรปกครองส่วนท้องถิ่น พ.ศ. ๒๕๕๒ และที่แก้ไขเพิ่มเติม ดังนี้


ใครมีสิทธิ? CRUISEMATE ได้รับเบี้ยผู้สูงอายุ




สัญชาติไทย



อายุ 59 ปีบริบูรณ์ขึ้นไป



ไม่เป็นผู้ได้รับสิทธิใดๆ
จากหน่วยงานรัฐหรือรัฐวิสาหกิจ



คุณสมบัติของผู้มีสิทธิขึ้นทะเบียนรับเงินเบี้ยยังชีพผู้สูงอายุ

ผู้สูงอายุ ตรวจสอบดูคุณสมบัติของตนเอง ตามรายการดังนี้

- (๑) มีสัญชาติไทย
- (๒) มีภูมิลำเนาอยู่ในเขต อบต.ต.ดงมะไฟ (ตามทะเบียนบ้าน)
- (๓) เป็นผู้ที่มีอายุ ๖๐ ปีบริบูรณ์นับจนถึง ให้ผู้สูงอายุรายใหม่ที่ยังไม่เคย ลงทะเบียนมาก่อนซึ่ง
- (๔) ไม่เป็นผู้ได้รับสวัสดิการหรือสิทธิประโยชน์อื่นใด จากหน่วยงานของรัฐ รัฐวิสาหกิจหรือ องค์กรปกครองส่วนท้องถิ่น ได้แก่ผู้รับเงินบำนาญ เบี้ยหวัดบำนาญพิเศษหรือเงินอื่นใดในลักษณะเดียวกัน ผู้สูงอายุที่อยู่ในสถานสงเคราะห์ของรัฐหรือองค์กรปกครองส่วนท้องถิ่น ผู้ได้รับเงินเดือน ค่าตอบแทน รายได้ประจำหรือผลประโยชน์ตอบแทนอย่างอื่นที่รัฐหรือองค์กรปกครองส่วนท้องถิ่นจัดให้เป็นประจำกเว้นผู้พิการและผู้ป่วยเอดส์ตามระเบียบกระทรวงมหาดไทยว่าด้วยการจ่ายเงิน สงเคราะห์เพื่อการยังชีพขององค์กรปกครองส่วนท้องถิ่น

หมายเหตุ : กรณีผู้สูงอายุที่ได้รับเบี้ยยังชีพผู้สูงอายุอยู่แล้วในเขตตำบลอื่น และได้ย้ายเข้ามา ในพื้นที่ตำบลดงมะไฟ จะต้องมาขึ้นทะเบียนที่ อบต.ดงมะไฟ ได้ตลอดเวลา นับตั้งแต่วันที่ย้ายเข้ามา เพื่อใช้สิทธิรับเงินเบี้ยยังชีพต่อเนื่อง

ขั้นตอนการขึ้นทะเบียนเพื่อรับเงินเบี้ยยังชีพผู้สูงอายุ

ยื่นเอกสาร/หลักฐาน → กรอกแบบฟอร์ม “แบบคำขอลงทะเบียนรับเงินเบี้ยยังชีพผู้สูงอายุ” ซึ่งสามารถรับแบบฟอร์มได้ที่ กองสวัสดิการสังคมองค์การบริหารส่วนตำบลดงมะไฟ

หลักฐานประกอบการยื่นคำขอ ดังนี้



➤ บัตรประจำตัวประชาชน หรือบัตรอื่นที่ออกโดยหน่วยงานของรัฐที่มีรูปถ่าย

➤ ทะเบียนบ้าน

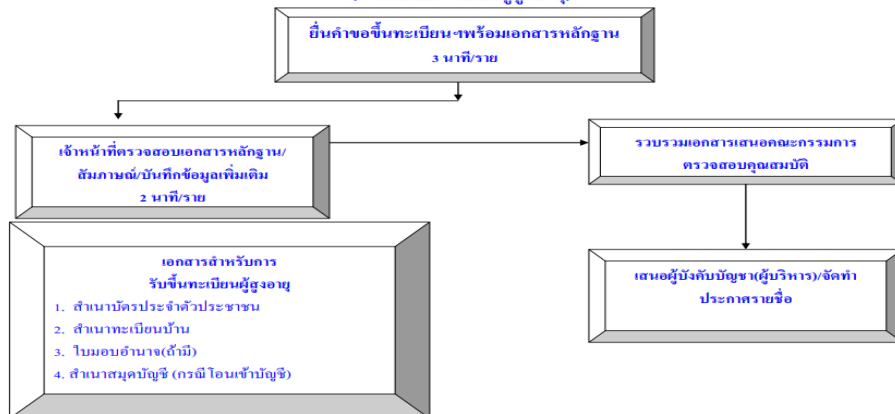


➤ สมุดบัญชีเงินฝากธนาคาร (ทุกธนาคาร)

สำหรับกรณีและผู้ขอรับเงินเบี้ยยังชีพผู้สูงอายุประสงค์ขอรับเงินเบี้ยยังชีพผู้สูงอายุผ่านธนาคาร

หมายเหตุ : ในกรณีผู้สูงอายุที่ไม่สามารถมาลงทะเบียนด้วยตนเอง สามารถมอบอำนาจให้ผู้อื่นเป็นผู้ยื่นคำขอรับเบี้ยยังชีพผู้สูงอายุได้ โดยให้ผู้รับมอบอำนาจติดต่อกับ อบต.ดงมะไฟพร้อม นำเอกสารดังกล่าวมาข้างต้นของผู้รับมอบอำนาจมาด้วย

แผนผังแสดงขั้นตอนและระยะเวลาการปฏิบัติราชการ (การรับขึ้นทะเบียนผู้สูงอายุ)



ขั้นตอนการรับขึ้นทะเบียนผู้พิการ เดิม ๑๐ นาที/ราย เวลาปฏิบัติงานที่ปรับลด ๓-๕ นาที/ราย

❖ การรับลงทะเบียนผู้พิการ

การรับลงทะเบียนเพื่อรับสิทธิในการรับเบี้ยยังชีพผู้พิการนั้น บุคคลที่จะสามารถ ลงทะเบียนต้องเป็นผู้ที่มีคุณสมบัติ ตามระเบียบกระทรวงมหาดไทยว่าด้วยหลักเกณฑ์การจ่าย เบี้ยความพิการขององค์กรปกครองส่วนท้องถิ่น พ.ศ. ๒๕๕๓ และที่แก้ไขเพิ่มเติม (ฉบับที่ ๒) พ.ศ. ๒๕๖๐ ดังนี้

คุณสมบัติของผู้มีสิทธิขึ้นทะเบียนรับเงินเบี้ยความพิการ

ผู้พิการตรวจสอบคุณสมบัติของตนเอง ตามรายการดังนี้

- (๑) มีสัญชาติไทย
- (๒) มีภูมิลำเนาอยู่ในเขต อบต.ต.ดงมะไฟ (ตามทะเบียนบ้าน)
- (๓) มีบัตรประจำตัวคนพิการตามกฎหมายว่าด้วยการส่งเสริม คุณภาพชีวิตคนพิการ
- (๔) ไม่เป็นบุคคลซึ่งอยู่ในความอุปการะของสถานสงเคราะห์ของรัฐ



หมายเหตุ : กรณีได้รับเบี้ยยังชีพคนพิการอยู่แล้ว และได้ย้ายเข้ามาในพื้นที่ตำบลดงมะไฟ จะต้องมาขึ้นทะเบียนใหม่ที่ อบต.ดงมะไฟทันที เพื่อรับเงินเบี้ยความพิการในเดือนถัดไป

ขั้นตอนการขึ้นทะเบียนเพื่อรับเงินเบี้ยความพิการ

ยื่นเอกสาร/หลักฐาน กรอกแบบฟอร์ม “แบบคำขอลงทะเบียนรับเงินเบี้ยยังชีพคนพิการ” สามารถรับแบบฟอร์มได้ที่กองสวัสดิการสังคม อบต.ดงมะไฟ หลักฐานประกอบการยื่นคำขอ ดังนี้

- บัตรประจำตัวคนพิการตามกฎหมายว่าด้วยการส่งเสริมคุณภาพชีวิตคนพิการฉบับจริง



- ทะเบียนบ้าน



- สมุดบัญชีเงินฝากธนาคาร (ทุกธนาคาร) สำหรับกรณีและผู้ขอรับเงินเบี้ยยังชีพ คนพิการ ประสงค์ขอรับเงินเบี้ยยังชีพผ่านธนาคาร

หมายเหตุ : กรณีที่คนพิการไม่สามารถมาลงทะเบียนด้วยตนเองสามารถมอบอำนาจเป็นลายลักษณ์อักษร ให้ผู้ดูแลคนพิการยื่นคำขอแทนซึ่งต้องนำหลักฐานที่กล่าวมาข้างต้นของคนพิการและผู้ดูแลคนพิการไปแสดงต่อเจ้าหน้าที่ด้วย

ขอควรราบคนพิการที่เป็นผู้สูงอายุสามารถลงทะเบียนเพื่อขอรับเบี้ยยังชีพผู้สูงอายุได้
ซึ่งจะทำได้ทั้งเบี้ยยังชีพผู้สูงอายุและเบี้ยความพิการ

ขั้นตอนการขอบัตรประจำตัวคนพิการ

๑. ไปพบแพทย์เฉพาะทางที่โรงพยาบาล เพื่อวินิจฉัยและออกเอกสารรับรองความพิการ
๒. ดำเนินการทำบัตรประจำตัวคนพิการได้ที่ สำนักงานพัฒนาสังคมและความมั่นคงของ มนุษย์จังหวัดสกลนคร (ศาลากลางจังหวัดสกลนครชั้น๑) หรือ กองสวัสดิการสังคม อบต.ดงมะไฟ โดยใช้เอกสารดังต่อไปนี้
 - ๒.๑ เอกสารรับรองความพิการที่รับรองโดยแพทย์เฉพาะทาง (ตัวจริง)
 - ๒.๒ รูปถ่าย ขนาด ๑ นิ้ว จำนวน ๒ รูป
 - ๒.๓ ทะเบียนบ้าน
 - ๒.๔ บัตรประจำตัวประชาชน
 - ๒.๕ ถ้านักเรียนมีผู้ดูแล ให้นำเอกสารตามข้อ ๒.๓ และ ๒.๔ ของผู้ดูแลมาด้วย
๓. กรณีบุคคลอื่นที่ไม่ใช่คนพิการและผู้ดูแลคนพิการมาติดต่อขอทำบัตรประจำตัวคนพิการ ให้นำหลักฐาน ตามข้อ ๒.๔ - ๒.๕ มาด้วย

การต่ออายุบัตรประจำตัวคนพิการ

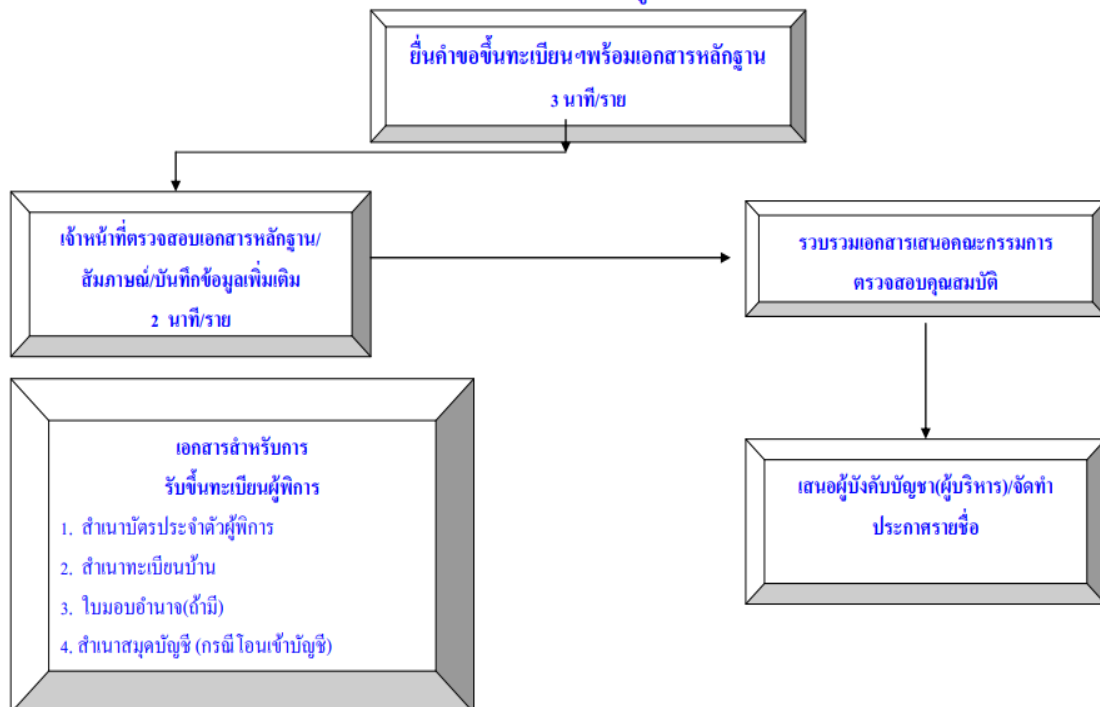
- การดำเนินการต่ออายุบัตรประจำตัวคนพิการ สามารถทำได้ที่ สำนักงานพัฒนาสังคมและความมั่นคงของมนุษย์จังหวัดสกลนคร (ศาลากลางจังหวัด) หรือ ยื่นเอกสารได้ที่ กองสวัสดิการสังคม อบต.ดงมะไฟ โดยใช้เอกสารดังต่อไปนี้
๑. เอกสารรับรองความพิการ บัตรผู้พิการใบเดิม
 ๒. รูปถ่าย ขนาด ๑ นิ้ว จำนวน ๒ รูป
 ๓. บัตรประจำตัวประชาชนและทะเบียนบ้าน
 ๔. กรณีคนพิการมีผู้ดูแล ให้นำบัตรประจำตัวประชาชนและทะเบียนบ้านของผู้ดูแลมา
 ๕. กรณีบุคคลอื่นที่ไม่ใช่คนพิการและผู้ดูแลคนพิการมาติดต่อขอต่ออายุบัตรประจำตัวคนพิการ ให้นำหลักฐานตามข้อ ๓-๔ มาด้วย

การเปลี่ยนผู้ดูแลคนพิการ

การดำเนินการเปลี่ยนผู้ดูแลคนพิการ สามารถติดต่อได้ที่ สำนักงานพัฒนาสังคมและความมั่นคงของมนุษย์จังหวัดสกลนคร (ศาลากลางจังหวัดสกลนคร) โดยใช้เอกสารดังต่อไปนี้

๑. สมุด/บัตรประจำตัวคนพิการ
๒. สำเนาบัตรประจำตัวประชาชนและสำเนาทะเบียนบ้าน อย่างละ ๑ ฉบับ
๓. หลักฐานผู้ดูแลคนพิการคนเดิม ใช้สำเนาบัตรประจำตัวประชาชน และสำเนาทะเบียนบ้าน อย่างละ ๑ ฉบับ
๔. หลักฐานผู้ดูแลคนพิการคนใหม่ ใช้สำเนาบัตรประจำตัวประชาชน และสำเนาทะเบียนบ้าน อย่างละ ๑ ฉบับ
๕. หนังสือรับรองการเป็นผู้ดูแลคนพิการ
 ๖. สำเนาบัตรประจำตัวข้าราชการของผู้รับรอง จำนวน ๑ ฉบับ (กำหนด ผู้ใหญ่บ้าน ส.อบต. หรือ ข้าราชการระดับ ๓ ขึ้นไป)

แผนผังแสดงขั้นตอนและระยะเวลาการปฏิบัติราชการ (การรับขึ้นทะเบียนผู้พิการ)



ขั้นตอนการรับขึ้นทะเบียนผู้พิการ เดิม ๑๐ นาที/ราย เวลาปฏิบัติงานที่ปรับลด ๓-๕ นาที/ราย

❖ การรับลงทะเบียนผู้ป่วยเอดส์หรือโรคภูมิคุ้มกันบกพร่อง (AIDs)

การรับลงทะเบียนผู้ป่วยเอดส์หรือผู้ป่วยโรคภูมิคุ้มกันบกพร่อง(AIDs)นั้นบุคคลที่จะสามารถลงทะเบียนต้องเป็นผู้ที่มีคุณสมบัติตามระเบียบกระทรวงมหาดไทยว่าด้วยการจ่ายเงินสงเคราะห์เพื่อการยังชีพขององค์กรปกครองส่วนท้องถิ่น พ.ศ. ๒๕๔๘ ดังนี้

คุณสมบัติของผู้มีสิทธิขึ้นทะเบียนรับเงินเบี้ยยังชีพผู้ป่วยเอดส์

- (๑) ผู้ป่วยเอดส์มีสิทธิได้รับเงินสงเคราะห์เบี้ยยังชีพผู้ป่วยเอดส์ ต้องมีใบรับรองแพทย์ซึ่งออกให้โดยสถานพยาบาลของรัฐยืนยันว่าป่วยเป็นโรคเอดส์จริง
- (๒) ผู้ป่วยเอดส์ต้องมีภูมิลำเนาอยู่ในเขตองค์การบริหารส่วนตำบลลงมะไฟ
- (๓) ใบรับรองแพทย์จะต้องระบุว่าป่วยเป็น โรคเอดส์/AIDs เท่านั้น หากระบุว่าป่วยเป็น HIV หรือภูมิคุ้มกันบกพร่อง จะไม่เข้าหลักเกณฑ์การรับเงินสงเคราะห์

การยื่นคำร้องขอรับเบี้ยยังชีพผู้ป่วยเอดส์

สามารถยื่นคำร้องได้ที่ กองสวัสดิการสังคม โดยนำหลักฐานมาเพื่อประกอบการยื่น ดังนี้

- ใบรับรองแพทย์ซึ่งออกให้โดยสถานพยาบาลของรัฐยืนยันว่าป่วยเป็นโรคเอดส์จริง
- บัตรประจำตัวประชาชนฉบับจริง
- ทะเบียนบ้านฉบับจริง
- สมุดบัญชีเงินฝากธนาคาร (กรุงไทย/ออมสิน/ธกส.) สำหรับกรณีและผู้ขอรับเงินเบี้ยยังชีพประสงค์ขอรับเงินเบี้ยยังชีพผ่านธนาคาร
- กรณีที่ผู้ป่วยเอดส์ไม่สามารถเดินทางมายื่นคำขอรับการสงเคราะห์ด้วยตนเองได้สามารถมอบอำนาจให้ผู้อุปการะมาดำเนินการ แทนได้
- กรณีผู้ป่วยเอดส์เป็นผู้สูงอายุหรือคนพิการหรือเป็นทั้งผู้สูงอายุและคนพิการสามารถลงทะเบียนเพื่อขอรับสิทธิได้โดย ไม่ซ้ำซ้อน
- กรณีผู้ป่วยเอดส์ได้รับเบี้ยยังชีพผู้ป่วยเอดส์แล้วต่อมาได้ย้ายภูมิลำเนาย้ายชื่อในทะเบียนบ้านไปอยู่ในเขตองค์กร

ปกครองส่วนท้องถิ่นอื่นผู้ป่วยเอดส์ต้องดำเนินการยื่นคำร้องขอรับเบี้ยยังชีพผู้ป่วยเอดส์อีกครั้ง องค์กรปกครองส่วนท้องถิ่นที่ย้ายภูมิลำเนาเข้าไปอยู่ใหม่ เพื่อรับเบี้ยยังชีพผู้ป่วยเอดส์จากองค์กรปกครองส่วนท้องถิ่นที่เข้าไปอยู่ใหม่ถ้าผู้ป่วยเอดส์ไม่ดำเนินการยื่นคำร้องขอรับเบี้ยยังชีพผู้ป่วยเอดส์อีกครั้ง องค์กรปกครองส่วนท้องถิ่นที่ย้ายภูมิลำเนาเข้าไปอยู่ใหม่ ผู้ป่วยเอดส์จะได้รับเงินเบี้ยยังชีพเงินเบี้ยยังชีพถึงเดือนที่ย้ายภูมิลำเนาเท่านั้น

การลงทะเบียนเด็กแรกเกิด



มติคณะรัฐมนตรีเมื่อวันที่๒๖มีนาคม๒๕๖๒เห็นชอบโครงการเงินอุดหนุนเพื่อการเลี้ยงดูเด็กแรกเกิดโดย ให้จ่ายเงินอุดหนุนเพื่อการเลี้ยงดูเด็กแรกเกิดให้กับเด็กแรกเกิดที่อยู่ในครัวเรือนที่สมาชิก มีรายได้เฉลี่ยไม่เกิน ๑๐๐,๐๐๐ บาท ต่อคน ต่อปี ในอัตรา ๖๐๐ บาท ต่อคน ต่อเดือน จนมีอายุ ครบ ๖ ปี

หลักเกณฑ์

ผู้มีสิทธิจะได้รับเงินสงเคราะห์ต้องเป็นผู้มีคุณสมบัติและไม่มีลักษณะต้องห้ามดังต่อไปนี้

คุณสมบัติเด็กแรกเกิดที่มีสิทธิ

๑. มีสัญชาติไทย (พ่อแม่มีสัญชาติไทย หรือพ่อหรือแม่มีสัญชาติไทย)
๒. แรกเกิด จนมีอายุครบ ๖ ปี
๓. อาศัยอยู่กับผู้ปกครองที่อยู่ในครัวเรือนที่มีรายได้น้อย
๔. ไม่อยู่ในสถานสงเคราะห์ของหน่วยงานของรัฐ หรือเอกชน (รายชื่อสถานสงเคราะห์ของหน่วยงานของรัฐ หรือเอกชน)

คุณสมบัติผู้ปกครองที่มีสิทธิลงทะเบียน

๑. มีสัญชาติไทย
๒. เป็นบุคคลที่รับเด็กแรกเกิดไว้ในความอุปการะ
๓. เด็กแรกเกิดต้องอาศัยรวมอยู่ด้วย
๔. อยู่ในครัวเรือนที่มีรายได้น้อยคือสมาชิกครัวเรือนมีรายได้เฉลี่ยไม่เกิน ๑๐๐,๐๐๐ ต่อคนต่อปี ทั้งนี้มารดาที่อยู่ระหว่างการตั้งครรภ์ยังไม่ต้องมายื่นคำร้องขอลงทะเบียน ขอรับสิทธิเงิน อุดหนุนเพื่อการเลี้ยงดูเด็กแรกเกิด

กรณีผู้ปกครองไม่มีสัญชาติไทย แต่เด็กมีสัญชาติไทย

ผู้ปกครองที่ยื่นคำร้องขอลงทะเบียนซึ่งไม่มีสัญชาติไทยแต่เด็กแรกเกิดมีสัญชาติไทย สามารถยื่นคำร้องขอลงทะเบียนได้ที่องค์กรปกครองส่วนท้องถิ่นได้ขอความร่วมมือให้องค์กรปกครองส่วนท้องถิ่นตรวจสอบเอกสารให้ครบถ้วนและส่งสำเนาเอกสารดังกล่าวให้สำนักงานพัฒนาสังคมและความมั่นคงของมนุษย์จังหวัดแล้วแต่กรณีเพื่อตรวจสอบข้อเท็จจริงตามเอกสารและวินิจฉัยหากเห็นควรได้รับเงินอุดหนุนฯให้สำนักงานพัฒนาสังคมและความมั่นคงของมนุษย์จังหวัด บันทึกข้อมูลในระบบฐานข้อมูลโครงการเงินอุดหนุนหากไม่เห็นควรให้ได้รับเงินอุดหนุนฯให้แจ้งผู้ปกครองที่ยื่นคำร้องขอรับสิทธิรับเงินอุดหนุนเด็กแรกเกิดและองค์กรปกครองส่วนท้องถิ่นทราบ

เอกสารประกอบการลงทะเบียน ประกอบด้วย

๑. แบบคำร้องขอลงทะเบียน (ตร.๐๑)
๒. แบบรับรองสถานะของครัวเรือน (ตร.๐๒)
๓. บัตรประจำตัวประชาชนของผู้ปกครอง
๔. สูติบัตรเด็กแรกเกิด
๕. สมุดบัญชีเงินฝากของผู้ปกครอง (บัญชีออมทรัพย์ธนาคารกรุงไทย ธนาคารออมสิน หรือบัญชีเงินฝากออมทรัพย์ธนาคารเพื่อการเกษตรและสหกรณ์การเกษตรอย่างใดอย่างหนึ่งเท่านั้น
*** การยื่นคำร้องขอลงทะเบียนเพื่อรับสิทธิเงินอุดหนุนเพื่อการเลี้ยงดูเด็กแรกเกิด การจ่ายเงินผ่านธนาคารด้วยการผูกพร้อมเพย์ด้วยบัตรประชาชน
*** สมุดบันทึกสุขภาพแม่และเด็ก (เฉพาะหน้าที่ ๑ ที่มีชื่อของหญิงตั้งครรภ์)
*** ในกรณีที่ สมุดสูญหายให้ใช้เฉพาะสำเนาหน้าที่ พร้อมให้เจ้าหน้าที่ สาธารณสุขบันทึกข้อมูลและรับรองสำเนากรณีที่ผู้ยื่นคำร้องขอลงทะเบียนและสมาชิกในครัวเรือนของผู้ยื่นคำร้องขอลงทะเบียนเป็นเจ้าหน้าที่ของรัฐพนักงานรัฐวิสาหกิจหรือพนักงานบริษัทต้องมีเอกสารใบรับรองเงินเดือนหรือหนังสือรับรองรายได้ของทุกคนที่มีรายได้ประจำ(สลิปเงินเดือนหรือเอกสารหลักฐานที่นายจ้างลงนาม)
*** แนบสำเนาเอกสาร หรือบัตรข้าราชการ เจ้าหน้าที่ของรัฐ บัตรแสดงสถานะหรือตำแหน่งหรือเอกสารอื่นใด ที่แสดงตนของผู้รับรองคนที่ ๑ และผู้รับรองคนที่ ๒

ขั้นตอนการลงทะเบียน รับเงินอุดหนุนเด็กแรกเกิด



แล้ว
จะได้รับการเงิน
เมื่อไหร่?

1

กรอกเอกสารการลงทะเบียน
พร้อมแนบเอกสาร
ประกอบการลงทะเบียน

2

มารดา หรือบิดา หรือผู้ปกครอง
ขอรับสิทธิรับเงินอุดหนุน
ณ หน่วยงานที่รับลงทะเบียนใกล้บ้าน

3

หน่วยงานรับลงทะเบียน
อบต. เทศบาล สำนักงานเขต
ตรวจสอบความครบถ้วน

4

หน่วยงานรับลงทะเบียน
เปิดประกาศรายชื่อผู้มีสิทธิ 15 วัน

5

เจ้าหน้าที่บันทึกข้อมูลผู้มีสิทธิ
รับเงินอุดหนุนฯ เข้าสู่ระบบฐานข้อมูล

6

กรมกิจการเด็กและเยาวชนประมวล
ผลรายชื่อผู้มีสิทธิส่งให้กรมบัญชีกลาง

7

กรมบัญชีกลางส่งรายชื่อผู้มีสิทธิให้
กรมกลางปกครองตรวจสอบ
สถานะรายบุคคล

9

กระทรวงสาธารณสุขติดตาม
ประเมินผลพัฒนาการเด็ก
ที่ได้รับเงินอุดหนุนฯ

8

กรมบัญชีกลางโอนเงินเข้าบัญชี
ให้แก่ผู้มีสิทธิรับเงินอุดหนุนฯ



การจ่ายเงินอุดหนุนเพื่อการเลี้ยงดูเด็กแรกเกิด

การจ่ายเงินอุดหนุนเพื่อการเลี้ยงดูเด็กแรกเกิดให้จ่ายในอัตรา ๖๐๐ บาท ต่อคน ต่อเดือน มีกลุ่มเป้าหมาย ได้แก่

- เด็กแรกเกิดที่มีคุณสมบัติและไม่เคย ได้รับสิทธิให้จ่ายในอัตรา ๖๐๐ บาท ต่อคน ต่อเดือน นับตั้งแต่เดือนที่ยื่นคำร้องลงทะเบียนเพื่อขอรับสิทธิจนมีอายุครบ ๖ ปี
- กรมบัญชีกลางจะโอนเงินเข้าบัญชีธนาคารตามที่แจ้งไว้ในแบบคำร้องขอลงทะเบียน (แบบ ดร.๐๑) ในบัญชีออมทรัพย์ธนาคารกรุงไทย บัญชีเงินฝากเพื่อเรียกธนาคารออมสิน บัญชีเงินฝากออมทรัพย์ธนาคารเพื่อการเกษตรและ สหกรณ์การเกษตร อย่างใดอย่างหนึ่ง เท่านั้น กรณีจ่ายเป็นเงินสด จะพิจารณาเป็นรายกรณีโดยอธิบดีกรมกิจการ เด็กและเยาวชน หรือผู้ว่าราชการจังหวัด แล้วแต่กรณีเป็นผู้พิจารณาเห็นชอบ และให้รับเงินสดที่สำนักงานพัฒนาสังคมและความมั่นคงของมนุษย์จังหวัด แล้วแต่กรณี โดยใช้ใบสำคัญรับเงิน (แบบ ๕) ของกระทรวงการคลังเป็น หลักฐานการรับจ่ายเงิน
- กรณีมีเหตุที่ไม่สามารถจ่ายเงินให้กับผู้ปกครองที่มีสิทธิได้ให้กรมกิจการเด็กและเยาวชนหรือสำนักงานพัฒนาสังคมและความมั่นคงของมนุษย์จังหวัดแล้วแต่กรณีพิจารณาตรวจสอบข้อเท็จจริงหรือมีหนังสือแจ้งให้ผู้ปกครอง ที่มีสิทธิมาพบเจ้าหน้าที่ภายในระยะเวลา ๖ เดือน นับตั้งแต่วันที่ได้รับอนุมัติการจ่าย เงินงวดแรก หากไม่สามารถติดตามได้ภายในระยะเวลาดังกล่าวให้กรมกิจการเด็กและเยาวชนหรือสำนักงานพัฒนาสังคม และความมั่นคงของ มนุษย์จังหวัด แล้วแต่กรณีระงับสิทธิในการรับเงินอุดหนุนฯ ของผู้ปกครอง รายนั้นได้



การเปลี่ยนแปลงสิทธิ

- ผู้ยื่นคำร้องขอเปลี่ยนแปลงสิทธิผู้รับเงินอุดหนุนฯ ให้ยื่นแบบคำร้องขอเปลี่ยนแปลงสิทธิผู้รับเงินอุดหนุน เพื่อการเลี้ยงดูเด็กแรกเกิด (แบบ ดร.๐๖) พร้อมแบบคำร้องขอลงทะเบียน (แบบ ดร.๐๑) และแบบรับรองสถานะของครัวเรือน (แบบ ดร.๐๒)

ที่องค์กรปกครองส่วนท้องถิ่นซึ่งเด็กแรกเกิดอาศัยอยู่ในเขต องค์กรปกครองส่วนท้องถิ่น นั้น

- องค์กรปกครองส่วนท้องถิ่นจัดส่งเอกสาร ให้สำนักงานพัฒนาสังคมและความมั่นคงของมนุษย์จังหวัด แล้วแต่กรณี ภายใน ๑๕ วัน นับตั้งแต่วันที่ได้รับคำร้อง ขอเปลี่ยนแปลงสิทธิ

- กรมกิจการเด็กและเยาวชน หรือสำนักงานพัฒนาสังคมและความมั่นคงของมนุษย์จังหวัด แล้วแต่กรณี พิจารณาดำเนินการเปลี่ยนแปลงสิทธิ ดังนี้

๑. เมื่อได้รับคำร้องเปลี่ยนแปลงสิทธิ ให้ระงับการจ่ายเงินอุดหนุนฯ แก่ผู้ปกครองรายเดิม ในเดือนถัดไปไว้ก่อน

๒. มีหนังสือแจ้งผู้ปกครองรายเดิมให้โต้แย้งได้ภายใน ๑๕ วัน นับแต่วันที่ผู้ปกครองได้รับ หนังสือ ถ้าผู้ปกครองรายเดิมให้ความยินยอมเป็นหนังสือขณะที่ยื่นคำร้องขอเปลี่ยนแปลงสิทธิหรือผู้ปกครอง รายเดิมเสียชีวิตโดยมีเอกสารใบมรณบัตร ไม่ต้องมีหนังสือแจ้งผู้ปกครองรายเดิม

หากไม่มีการโต้แย้ง ให้สำนักงานพัฒนาสังคมและความมั่นคงของมนุษย์จังหวัด แล้วแต่กรณีอนุมัติ การเปลี่ยนแปลงสิทธิ และแจ้งผลให้ผู้ยื่นคำร้อง ขอเปลี่ยนแปลงสิทธิ และองค์กรปกครองส่วนท้องถิ่นที่ รับคำร้องทราบ

หากมีการโต้แย้ง ให้สำนักงานพัฒนาสังคมและความมั่นคงของมนุษย์จังหวัด แล้วแต่กรณี พิจารณา ข้อเท็จจริงและวินิจฉัยว่าผู้ปกครองรายใดเป็นผู้มีสิทธิและแจ้งผลให้ผู้โต้แย้งการเปลี่ยนแปลงสิทธิ ผู้ยื่น คำร้องขอเปลี่ยนแปลงสิทธิ และองค์กรปกครองส่วนท้องถิ่น ที่รับคำร้องทราบภายใน ๑๕ วัน นับตั้งแต ่วันที่พิจารณาแล้วเสร็จ

๓. การเบิกจ่ายเงินให้กับผู้ปกครองที่มีสิทธิ เมื่อดำเนินตามข้อ ๒ เสร็จสิ้น

การสิ้นสุดสิทธิ

การสิ้นสุดสิทธิรับเงินอุดหนุนเพื่อการเลี้ยงดูเด็กแรกเกิดในกรณี ดังต่อไปนี้

๑) เด็กแรกเกิดมีอายุครบ ๖ ปี

๒) เด็กแรกเกิดถึงแก่ความตาย

๓) ผู้ปกครองยื่นคำ ขอสละสิทธิเป็นหนังสือ

๔) ขาดคุณสมบัติตามระเบียบนี้

๕) กรณีมีเหตุที่ไม่สามารถจ่ายเงินให้กับผู้ปกครองที่ร้องขอลงทะเบียน ให้กรมกิจการเด็ก และเยาวชน หรือสำนักงานพัฒนาสังคมและความมั่นคงของมนุษย์จังหวัด แล้วแต่กรณี

ดำเนินการตรวจสอบข้อเท็จจริง หรือมีหนังสือแจ้งให้มาพบภายใน เดือนนับตั้งแต่วันที่

รับอนุมัติการจ่ายเงินงวดแรกหากไม่สามารถติดตามได้ภายในระยะเวลาดังกล่าวให้กรมกิจการเด็ก

และเยาวชน หรือสำนักงานพัฒนาสังคมและความมั่นคงของมนุษย์จังหวัด แล้วแต่กรณี

พิจารณาระงับสิทธิในการรับเงินอุดหนุนฯ ของผู้ปกครองรายนั้นได้

ผนวก

แบบคำขอลงทะเบียนรับเงินเบี้ยยังชีพผู้สูงอายุ

เฉพาะกรณีผู้สูงอายุมอบอำนาจให้บุคคลอื่นมายื่นคำขอลงทะเบียนแทน
 ผู้ยื่นคำขอฯ แทนตามหนังสือมอบอำนาจ เกี่ยวข้องเป็น.....กับผู้สูงอายุที่ลงทะเบียน
 ชื่อ -สกุล (ผู้รับมอบอำนาจ)เลขประจำตัวประชาชนผู้รับมอบอำนาจ
---- ที่อยู่.....
โทรศัพท์.....

ข้อมูลผู้สูงอายุ

เขียนที่.....
 วันที่.....เดือน.....พ.ศ.
 ด้วยข้าพเจ้า (นาย/นาง/นางสาว) ชื่อ นามสกุล.....
 เกิดวันที่.....เดือนพ.ศ.อายุ.....ปี สัญชาติ.....มีชื่ออยู่ในสำเนาทะเบียน
 บ้านเลขที่หมู่ที่/ชุมชน.....ตรอก/ ซอยถนน.....ตำบล
อำเภอ.....จังหวัดรหัสไปรษณีย์โทรศัพท์

 หมายเลขบัตรประจำตัวประชาชนของผู้สูงอายุที่ยื่นคำขอ ---
 สถานภาพสมรส โสด สมรส หม้าย หย่าร้าง แยกกันอยู่ อื่น ๆ
 รายได้ต่อเดือน.....บาท อาชีพ.....

ข้อมูลทั่วไป : สถานภาพการรับสวัสดิการภาครัฐ

ไม่ได้รับเบี้ยยังชีพผู้สูงอายุ ได้รับเงินสงเคราะห์เพื่อการยังชีพผู้ป่วยเอดส์
 ได้รับเงินเบี้ยความพิการ ย้ายภูมิลำเนาเข้ามาอยู่ใหม่ เมื่อ

มีความประสงค์ขอรับเงินเบี้ยยังชีพผู้สูงอายุ โดยวิธีดังต่อไปนี้ (เลือก ๑ วิธี)

รับเงินสดด้วยตนเอง รับเงินสดโดยบุคคลที่ได้รับมอบอำนาจจากผู้มีสิทธิ
 โอนเข้าบัญชีเงินฝากธนาคารในนามผู้มีสิทธิ โอนเข้าบัญชีเงินฝากธนาคารในนามบุคคลที่ได้รับมอบอำนาจจากผู้มีสิทธิ
 พร้อมแนบเอกสาร ดังนี้
 บัตรประจำตัวประชาชน หรือบัตรอื่นที่ออกโดยหน่วยงานของรัฐที่มีรูปถ่าย ทะเบียนบ้าน
 สมุดบัญชีเงินฝากธนาคาร (ในกรณีผู้ขอรับเงินเบี้ยยังชีพผู้สูงอายุประสงค์ขอรับเงินเบี้ยยังชีพผู้สูงอายุผ่านธนาคาร)
 หนังสือมอบอำนาจพร้อมบัตรประจำตัวประชาชนของผู้มอบอำนาจและผู้รับมอบอำนาจ
 บัญชีเงินฝากธนาคารบัญชีเลขที่.....ชื่อบัญชี.....

“ข้าพเจ้าขอรับรองว่าข้าพเจ้าเป็นผู้มีคุณสมบัติครบถ้วน ไม่ได้เป็นผู้รับบำนาญ เบี้ยหวัด บำนาญพิเศษ บำเหน็จ
 รายเดือน หรือสวัสดิการเป็นรายเดือนจากหน่วยงานของรัฐ รัฐวิสาหกิจ หรือองค์กรปกครองส่วนท้องถิ่น และขอรับรองว่า
 ข้อความดังกล่าวข้างต้นเป็นความจริงทุกประการและข้าพเจ้ายินยอมให้ตรวจสอบข้อมูลกับฐานข้อมูลทะเบียนกลาง
 ภาครัฐ”

(ลงชื่อ)..... (ลงชื่อ)
 (.....) (.....)
 ผู้ยื่นคำขอ/ผู้รับมอบอำนาจยื่นคำขอ เจ้าหน้าที่ได้รับลงทะเบียน

หมายเหตุ ให้ขีดฆ่าข้อความที่ไม่ต้องการออก และทำเครื่องหมาย ✓ ในช่อง หน้าข้อความที่ต้องการ

<p>ความเห็นเจ้าหน้าที่ผู้รับลงทะเบียน</p> <p>เรียน คณะกรรมการตรวจสอบคุณสมบัติ ได้ตรวจสอบคุณสมบัติของ นาย/นาง/นางสาว/ หมายเลขบัตรประจำตัวประชาชน <input type="checkbox"/>-<input type="checkbox"/><input type="checkbox"/><input type="checkbox"/><input type="checkbox"/><input type="checkbox"/><input type="checkbox"/><input type="checkbox"/><input type="checkbox"/><input type="checkbox"/><input type="checkbox"/><input type="checkbox"/><input type="checkbox"/><input type="checkbox"/><input type="checkbox"/> แล้ว <input type="checkbox"/> เป็นผู้ที่มีคุณสมบัติครบถ้วน <input type="checkbox"/> เป็นผู้ที่ขาดคุณสมบัติ เนื่องจาก (ลงชื่อ) (.....) เจ้าหน้าที่ผู้รับลงทะเบียน</p>	<p>ความเห็นคณะกรรมการตรวจสอบคุณสมบัติ</p> <p>เรียน นายก เทศมนตรี/อบต. คณะกรรมการตรวจสอบคุณสมบัติได้ตรวจสอบแล้ว มีความเห็นดังนี้ <input type="checkbox"/> สมควรรับลงทะเบียน <input type="checkbox"/> ไม่สมควรรับลงทะเบียน</p> <p>กรรมการ (ลงชื่อ) (.....) กรรมการ (ลงชื่อ) (.....) กรรมการ (ลงชื่อ) (.....)</p>
<p>คำสั่ง</p> <p><input type="checkbox"/> รับลงทะเบียน <input type="checkbox"/> ไม่รับลงทะเบียน <input type="checkbox"/> อื่น ๆ..... (ลงชื่อ) นายก เทศมนตรี/นายก อบต. วัน/เดือน/ปี</p>	

ตัดตามรอยเส้นประ ให้ผู้สูงอายุที่ยื่นคำขอลงทะเบียนเก็บไว้.....

ยื่นแบบคำขอลงทะเบียนเมื่อวันที่ เดือน พ.ศ.

การลงทะเบียนครั้งนี้ เพื่อขอรับเงินเบี้ยยังชีพผู้สูงอายุโดยจะได้รับเงินเบี้ยยังชีพผู้สูงอายุตามที่มีคุณสมบัติครบถ้วนและตามช่วงระยะเวลาในการลงทะเบียน ภายในวันที่ ๑๐ ของทุกเดือน โดยได้รับตั้งแต่เดือน..... พ.ศ. เป็นต้นไป กรณีผู้สูงอายุย้ายภูมิลำเนา ไปอยู่ที่อื่นจะต้องไปลงทะเบียนยื่นคำขอรับเงินเบี้ยยังชีพผู้สูงอายุ ณ ที่องค์กรปกครองส่วนท้องถิ่นแห่งใหม่นับแต่วันที่ย้ายแต่ไม่เกินเดือนพฤศจิกายนของปีนั้น ทั้งนี้ผู้สูงอายุจะได้เบี้ยผู้สูงอายุ ณ องค์กรปกครอง ส่วนท้องถิ่นเดิมจนสิ้นปีงบประมาณ และรับที่องค์กรปกครองส่วนท้องถิ่นใหม่ในปีงบประมาณถัดไป

หนังสือมอบอำนาจยื่นคำร้องขอขึ้นทะเบียนรับเงินเบี้ยยังชีพผู้สูงอายุ

ที่

วันที่ เดือน พ.ศ.

โดยหนังสือฉบับนี้ข้าพเจ้า ซึ่งเป็นผู้ถือบัตร

เลขที่ ออกให้ ณ เมื่อวันที่ อยู่บ้านเลขที่

..... หมู่ที่ ตรอก/ซอย ถนน แขวง/ตำบล

..... เขต/อำเภอ จังหวัด..... โทรศัพท์

.....

ขอมอบอำนาจให้ เกี่ยวพันเป็น

ซึ่งเป็นผู้ถือบัตร เลขที่ ออกให้ ณ

เมื่อวันที่ อยู่บ้านเลขที่ หมู่ที่ ตรอก/ซอย ถนน

..... แขวง/ตำบล เขต/อำเภอ จังหวัด

..... โทรศัพท์

เป็นผู้มีอำนาจยื่นคำร้องขอขึ้นทะเบียนรับเงินเบี้ยยังชีพผู้สูงอายุแทนข้าพเจ้าจนเสร็จการ

ข้าพเจ้าขอรับผิดชอบในการที่ผู้รับมอบอำนาจได้กระทำไปตามหนังสือมอบอำนาจนี้เสมือนว่าข้าพเจ้าได้กระทำ ด้วยตนเองทั้งสิ้น

เพื่อเป็นหลักฐานข้าพเจ้าได้ลงลายมือชื่อ / ลายพิมพ์นิ้วมือไว้เป็นสำคัญต่อหน้าพยานแล้ว

ลงชื่อ.....ผู้มอบอำนาจ

(.....)

ลงชื่อ.....ผู้รับมอบอำนาจ

(.....)

ลงชื่อ.....พยาน

(.....)

ลงชื่อ.....พยาน

(.....)

แบบคำขอขึ้นทะเบียนรับเงินเบี้ยความพิการ

เฉพาะกรณีคนพิการมอบอำนาจหรือผู้ดูแลคนพิการลงทะเบียนแทน : ผู้ยื่นคำขอฯ แทน ตามหนังสือมอบอำนาจเกี่ยวข้องกับคนพิการ
ที่ขอขึ้นทะเบียน โดยเป็น บิดา - มารดา บุตร สามเ - ภรรยา พี่น้อง ผู้ดูแลคนพิการตามระเบียบฯ
ชื่อ - สกุล (ผู้รับมอบอำนาจ/ผู้ดูแลคนพิการ)
เลขประจำตัวประชาชน ---- ที่อยู่

ร.๕๕๕๕

ข้อมูลคนพิการ

เขียนที่.....

วันที่ เดือน พ.ศ.

คำนำหน้านาม เด็กชาย เด็กหญิง นาย นาง นางสาว อื่นๆ (ระบุ)

ชื่อ นามสกุล.....

เกิดวันที่.....เดือนพ.ศ. อายุ.....ปี สัญชาติ..... มีชื่ออยู่ในสำเนาทะเบียนบ้าน เลขที่

.....หมู่ที่ ตรอก/ ซอย ถนน.....หมู่บ้าน/ชุมชน

ตำบล อำเภอ จังหวัด รหัสไปรษณีย์

.....โทรศัพท์.....

หมายเลขบัตรประจำตัวคนพิการ/ประชาชน ที่ยื่นคำขอ ----ประเภทความพิการ ความพิการทางการเห็น ความพิการทางสติปัญญา ความพิการทางการได้ยินหรือสื่อความหมาย ความพิการทางการเรียนรู้ ความพิการทางการเคลื่อนไหวหรือทางร่างกาย ความพิการทางอภิสติ ความพิการทางจิตใจหรือพฤติกรรมสถานภาพสมรส โสด สมรส หม้าย หย่าร้าง แยกกันอยู่ อื่น ๆ

บุคคลอ้างอิงที่สามารถติดต่อได้ โทรศัพท์.....

ข้อมูลทั่วไป : สถานภาพการรับสวัสดิการภาครัฐ ยังไม่เคยได้รับเบี้ยยังชีพ เคยได้รับ (ย้ายภูมิลำเนา) เข้ามาอยู่ใหม่ เมื่อ

.....

 ได้รับเงินเบี้ยยังชีพผู้สูงอายุ ได้รับการสงเคราะห์เบี้ยยังชีพผู้ป่วยเอดส์ อื่นๆ (ระบุ) มีอาชีพ (ระบุ) รายได้ต่อเดือน (ระบุ).....(บาท) มีความประสงค์รับการฝึกอาชีพ

มีความประสงค์ขอรับเงินเบี้ยความพิการ ประจำปีงบประมาณ พ.ศ. โดยวิธีดังต่อไปนี้ (เลือก ๑ วิธี)

 รับเงินสดด้วยตนเอง รับเงินสดโดยบุคคลที่ได้รับมอบอำนาจจากผู้มีสิทธิ/ผู้ดูแล โอนเข้าบัญชีเงินฝากธนาคารในนามผู้มีสิทธิ โอนเข้าบัญชีเงินฝากธนาคารในนามบุคคลที่ได้รับมอบอำนาจจากผู้มีสิทธิ/ผู้ดูแลธนาคาร สาขา เลขที่บัญชี --

พร้อมแนบเอกสาร ดังนี้

 สำเนาบัตรประจำตัวคนพิการ สำเนาทะเบียนบ้าน สำเนาสมุดบัญชีเงินฝากธนาคาร (ในกรณีผู้ขอรับเงินเบี้ยความพิการประสงค์ขอรับเงินผ่านธนาคาร) หนังสือมอบอำนาจพร้อมสำเนาบัตรประจำตัวประชาชนของผู้มอบอำนาจ ผู้ดูแลคนพิการ และผู้รับมอบอำนาจ (ในกรณียื่นคำขอฯ แทน)

ข้าพเจ้าขอรับรองว่าข้าพเจ้าเป็นผู้มีคุณสมบัติครบถ้วนและข้อความดังกล่าวข้างต้นเป็นความจริงทุกประการ

(ลงชื่อ) ผู้ยื่นคำขอ (ลงชื่อ) เจ้าหน้าที่ผู้รับจดทะเบียน

(.....)

(.....)

หมายเหตุ : ให้ขีดฆ่าข้อความที่ไม่ต้องการออก และทำเครื่องหมาย ✓ ในช่อง หนีข้อความที่ต้องการ

<p>ความเห็นเจ้าหน้าที่ผู้รับลงทะเบียน</p> <p>เรียน คณะกรรมการตรวจสอบคุณสมบัติ ได้ตรวจสอบคุณสมบัติของ นาย/นาง/นางสาว/</p> <p>หมายเลขบัตรประจำตัวประชาชน <input type="checkbox"/>-<input type="checkbox"/><input type="checkbox"/><input type="checkbox"/><input type="checkbox"/><input type="checkbox"/><input type="checkbox"/><input type="checkbox"/><input type="checkbox"/><input type="checkbox"/><input type="checkbox"/><input type="checkbox"/><input type="checkbox"/><input type="checkbox"/><input type="checkbox"/><input type="checkbox"/><input type="checkbox"/><input type="checkbox"/> แล้ว</p> <p><input type="checkbox"/> เป็นผู้ที่มีคุณสมบัติครบถ้วน <input type="checkbox"/> เป็นผู้ที่ขาดคุณสมบัติ เนื่องจาก</p> <p>(ลงชื่อ) (.....) เจ้าหน้าที่ผู้รับลงทะเบียน</p>	<p>ความเห็นคณะกรรมการตรวจสอบคุณสมบัติ</p> <p>เรียน นายก เทศมนตรี/อบต. คณะกรรมการตรวจสอบคุณสมบัติได้ตรวจสอบแล้ว มีความเห็นดังนี้</p> <p><input type="checkbox"/> สมควรรับลงทะเบียน <input type="checkbox"/> ไม่สมควรรับลงทะเบียน</p> <p>กรรมการ (ลงชื่อ) (.....)</p> <p>กรรมการ (ลงชื่อ) (.....)</p> <p>กรรมการ (ลงชื่อ) (.....)</p>
<p>คำสั่ง</p> <p><input type="checkbox"/> รับลงทะเบียน <input type="checkbox"/> ไม่รับลงทะเบียน <input type="checkbox"/> อื่น ๆ.....</p> <p>(ลงชื่อ)</p> <p>นายก เทศมนตรี/นายก อบต.</p> <p>วัน/เดือน/ปี</p>	

.....ติดตามรอยเส้นประ ให้คนพิการที่ยื่นคำขอลงทะเบียนเก็บไว้.....

ยื่นแบบคำขอลงทะเบียนเมื่อวันที่ เดือน พ.ศ.

การลงทะเบียนครั้งนี้ เพื่อรับเงินเบี้ยความพิการ ประจำปีงบประมาณ พ.ศ..... โดยจะเริ่มรับเงินเบี้ยยังชีพผู้พิการตั้งแต่เดือน พ.ศ. ภายในวันที่ ๑๐ ของทุกเดือน กรณีคนพิการย้ายที่อยู่ไปอยู่ที่อื่น
ในระหว่างปีงบประมาณ จะต้องไปยื่นคำขอรับเงินเบี้ยความพิการ ณ ที่ทำการองค์กรปกครองส่วนท้องถิ่นแห่งใหม่
ภายในเดือนนั้นๆ เพื่อรักษาสติให้ต่อเนื่องในการรับเงินเบี้ยความพิการในเดือนนั้นๆ

แบบคำขอขึ้นทะเบียนรับเงินเบี้ยยังชีพผู้ป่วยเอดส์ ประจำปีงบประมาณ พ.ศ. ๒๕๖๙

ผู้ยื่นคำขอฯ [] แจ้งด้วยตนเอง

[] ผู้ยื่นคำขอฯ แทนตามหนังสือมอบอำนาจ เกี่ยวข้องเป็น.....กับผู้ป่วยเอดส์ที่ขอขึ้นทะเบียน

ชื่อ - สกุล.....เลขประจำตัวประชาชน

ที่อยู่.....หมู่ที่.....ตำบล.....อำเภอ.....จังหวัด.....

โทรศัพท์.....

เขียนที่.....

วันที่.....เดือน.....พ.ศ.....

ด้วยข้าพเจ้า (นาย/นาง/นางสาว) ชื่อ.....นามสกุล.....

เกิดวันที่.....เดือน..... พ.ศ.อายุ.....ปี สัญชาติ.....มีชื่ออยู่ในสำเนาทะเบียนบ้านเลขที่.....หมู่

ที่.....ตรอก/ซอย.....ถนน.....ตำบล/แขวง.....อำเภอ/เขต.....จังหวัด.....รหัสไปรษณีย์

.....โทรศัพท์.....

หมายเลขบัตรประจำตัวประชาชนของผู้ป่วยเอดส์ที่ยื่นคำขอ

สถานภาพสมรส โสด สมรส หม้าย หย่าร้าง แยกกันอยู่ อื่นๆ

บุคคลอ้างอิงที่สามารถติดต่อได้.....โทรศัพท์.....

เกี่ยวข้องโดยเป็น บิดา-มารดา บุตร สามเณร-ภรรยา พี่น้อง อื่นๆสถานภาพรับสวัสดิการภาครัฐ ยังไม่ได้รับการสงเคราะห์เบี้ยยังชีพ อยู่ในบัญชีสำรองสงเคราะห์เบี้ยยังชีพ

มีความประสงค์ขอรับเงินเบี้ยยังชีพผู้ป่วยเอดส์ ประจำปีงบประมาณ พ.ศ.โดยวิธีดังต่อไปนี้ (เลือก 1 วิธี)

 รับเงินสดด้วยตนเอง รับเงินสดโดยบุคคลที่ได้รับมอบอำนาจจากผู้มีสิทธิ โอนเข้าบัญชีเงินฝากธนาคารในนามผู้มีสิทธิ โอนเข้าบัญชีเงินฝากธนาคารในนามบุคคลที่ได้รับมอบอำนาจจากผู้มีสิทธิ พร้อมแนบ

เอกสาร ดังนี้

 สำเนาบัตรประจำตัวประชาชน หรือสำเนาบัตรอื่น ที่ออกโดยหน่วยงานของรัฐที่มีรูปถ่าย สำเนาทะเบียนบ้าน ใบรับรองแพทย์ซึ่งออกให้โดยสถานพยาบาลของรัฐ ยืนยันว่าป่วยเป็นโรคเอดส์ จริง สำเนาสมุดบัญชีเงินฝากธนาคาร (ในกรณีผู้ขอรับเบี้ยยังชีพผู้ป่วยเอดส์ขอรับเงินผ่านธนาคาร) หนังสือมอบอำนาจพร้อมสำเนาบัตรประจำตัวประชาชนของผู้รับมอบอำนาจ (ในกรณียื่นคำขอฯ แทน)

ข้าพเจ้าขอรับรองว่าข้าพเจ้าเป็นผู้มีคุณสมบัติครบถ้วนและข้อความดังกล่าวข้างต้นเป็นความจริงทุกประการ

(ลงชื่อ).....ผู้ยื่นคำขอ

(ลงชื่อ).....เจ้าหน้าที่ผู้รับลงทะเบียน

(.....)

(.....)

หมายเหตุ ให้ขีดฆ่าข้อความที่ไม่ต้องการออก และทำเครื่องหมาย ✓ ลงในช่อง หน้าข้อความที่ต้องการ

ความเห็นเจ้าหน้าที่ผู้รับผิดชอบ

เรียน คณะกรรมการตรวจสอบคุณสมบัติ

ได้ตรวจสอบคุณสมบัติของ นาย/นาง/นางสาว.....

หมายเลขบัตรประจำตัวประชาชน □ - □□□□ - □□□□□ - □□ - □ แล้ว

- เป็นผู้ที่มีสิทธิครบถ้วน
- เป็นผู้ที่ขาดคุณสมบัติ ดังนี้.....

(ลงชื่อ)เจ้าหน้าที่ผู้รับผิดชอบ

(.....)

ตำแหน่ง.....

ความเห็นคณะกรรมการตรวจสอบคุณสมบัติ

เรียน นายองค์การบริหารส่วน.....

คณะกรรมการตรวจสอบคุณสมบัติได้ตรวจสอบแล้ว มีความเห็นดังนี้

- สมควรรับขึ้นทะเบียน
- ไม่สมควรรับขึ้นทะเบียน

.....
(.....)	(.....)	(.....)
กรรมการ	กรรมการ	กรรมการ

คำสั่ง

- รับขึ้นทะเบียน
- ไม่รับขึ้นทะเบียน
- อื่นๆ.....

(.....)

นายกองค์การบริหารส่วนตำบล.....

..... / /

หนังสือมอบอำนาจยื่นคำร้องขอขึ้นทะเบียนรับเงินเบี้ยยังชีพผู้ป่วยเอดส์

ที่
วันที่ เดือน พ.ศ.

โดยหนังสือฉบับนี้ข้าพเจ้า ซึ่งเป็นผู้ถือบัตร
เลขที่ ออกให้ ณ เมื่อวันที่ อยู่
บ้านเลขที่ หมู่ที่ ตรอก/ซอย ถนน แขวง/ตำบล เขต/อำเภอ
..... จังหวัด..... โทรศัพท์

ขอมอบอำนาจให้ เกี่ยวพันเป็น
ซึ่งเป็นผู้ถือบัตร เลขที่ ออกให้ ณ
เมื่อวันที่ อยู่บ้านเลขที่ หมู่ที่ ตรอก/ซอย ถนน แขวง/
ตำบล เขต/อำเภอ จังหวัด โทรศัพท์
.....

เป็นผู้มีอำนาจยื่นคำร้องขอขึ้นทะเบียนรับเงินเบี้ยยังชีพผู้ป่วยเอดส์ แทนข้าพเจ้าจนเสร็จการ

ข้าพเจ้าขอรับผิดชอบในการที่ผู้รับมอบอำนาจได้กระทำไปตามหนังสือมอบอำนาจนี้เสมือนว่าข้าพเจ้าได้กระทำ ด้วย
ตนเองทั้งสิ้น

เพื่อเป็นหลักฐานข้าพเจ้าได้ลงลายมือชื่อ / ลายพิมพ์นิ้วมือไว้เป็นสำคัญต่อหน้าพยานแล้ว

ลงชื่อ.....ผู้มอบอำนาจ

(.....)

ลงชื่อ.....ผู้รับมอบอำนาจ

(.....)

ลงชื่อ.....พยาน

(.....)

ลงชื่อ.....พยาน

(.....)



แบบคำร้องขอลงทะเบียน

เพื่อขอรับสิทธิเงินอุดหนุนเพื่อการเลี้ยงดูเด็กแรกเกิด ปีงบประมาณ

หน่วยงานรับลงทะเบียน

วันที่.....เดือน.....พ.ศ.....

1. ข้อมูลผู้ลงทะเบียน เป็น

ผู้ลงทะเบียนตามโครงการเพื่อสวัสดิการแห่งรัฐ

1.1 บิดา มารดา ผู้ปกครอง ความสัมพันธ์กับเด็กแรกเกิด ระบุ.....1.2 เด็กชาย เด็กหญิง นาย นาง นางสาว.....

1.3 เลขประจำตัวประชาชน

1.4 เกิดเมื่อวันที่.....เดือน.....พ.ศ.....อายุ.....ปี

1.5 สัญชาติ.....

1.6 ที่อยู่ตามทะเบียนบ้าน

บ้านเลขที่.....หมู่ที่.....อาคาร/ตึก.....ชั้น.....เลขที่ห้อง.....หมู่บ้าน.....

ตรอก/ซอย.....ถนน.....ตำบล/แขวง.....

อำเภอ/เขต.....จังหวัด.....รหัสไปรษณีย์.....

โทรศัพท์บ้าน.....โทรศัพท์มือถือ.....

1.7 ที่อยู่ปัจจุบัน ใช้ที่อยู่ตามทะเบียนบ้าน

บ้านเลขที่.....หมู่ที่.....อาคาร/ตึก.....ชั้น.....เลขที่ห้อง.....หมู่บ้าน.....

ตรอก/ซอย.....ถนน.....ตำบล/แขวง.....

อำเภอ/เขต.....จังหวัด.....รหัสไปรษณีย์.....

โทรศัพท์บ้าน.....โทรศัพท์มือถือ.....

1.8 อาชีพ ไม่ได้ประกอบอาชีพ ประกอบอาชีพ ระบุ.....1.9 การศึกษา ไม่ได้รับการศึกษา กำลังศึกษา จบการศึกษา (สูงสุด)

2. ข้อมูลเด็ก (ตามสูติบัตร)

2.1 ชื่อ - นามสกุล เด็กชาย เด็กหญิง.....

2.2 เลขประจำตัวประชาชน

2.3 เกิดเมื่อวันที่.....เดือน.....พ.ศ.....

ข้อมูลมารดา

2.4 เด็กหญิง นาง นางสาว.....

2.5 เลขประจำตัวประชาชน

2.6 อายุ.....ปี 2.7 สัญชาติ.....

ข้อมูลบิดา

 ไม่ปรากฏบิดา2.10 เด็กชาย นาย

2.11 เลขประจำตัวประชาชน

2.12 อายุ.....ปี 2.13 สัญชาติ.....

3. ช่องทางการรับเงินอุดหนุน เลือกเพียง 1 ธนาคาร (เฉพาะผู้ยื่นคำร้องขอลงทะเบียนที่ไม่มีสัญชาติไทย)

ธนาคารกรุงไทย ประเภทบัญชี ออมทรัพย์ ธนาคาร ธ.ก.ส.ประเภทบัญชี ออมทรัพย์ ธนาคาร ออมสินประเภทบัญชี เงินฝากเพื่อเรียกชื่อบัญชี..... เลขที่บัญชี.....

4. ยื่นเอกสารหลักฐานประกอบการลงทะเบียน ดังนี้ (สำหรับเจ้าหน้าที่)

- 4.1 แบบคำร้องขอลงทะเบียน (ดร.01)
- 4.2 แบบรับรองสถานะของครัวเรือน (ดร.02)
- 4.3 สำเนาสูติบัตรเด็กแรกเกิด
- 4.4 หนังสือรับรองรายได้หรือใบรับรองเงินเดือน (ของทุกคนที่มีรายได้ประจำเป็นสมาชิกในครัวเรือนที่เป็นเจ้าหน้าที่ของรัฐ พนักงานรัฐวิสาหกิจ หรือพนักงานบริษัท) จำนวน.....ใบ (ถ้ามี)
- 4.5 เอกสาร หรือบัตรประจำตัวเจ้าหน้าที่ของรัฐ บัตรหรือเอกสารอื่นใดที่แสดงสถานะหรือตำแหน่งของผู้รับรองคนที่ 1 และผู้รับรองคนที่ 2
- 4.6 สำเนาหน้าแรกสมุดบัญชีเงินฝากของผู้ที่จะรับเงินอุดหนุนเพื่อการเลี้ยงดูเด็กแรกเกิด (เฉพาะผู้ยื่นคำร้องขอลงทะเบียนที่ไม่มีสัญชาติไทย)

ข้าพเจ้าขอรับรองว่าข้อความและเอกสารที่ได้ยื่นนี้เป็นความจริงทุกประการและยินยอมให้เปิดเผยข้อมูลส่วนบุคคลของข้าพเจ้าแก่หน่วยงานของรัฐที่เกี่ยวข้องยินยอมให้นำข้อมูลในบัตรประจำตัวประชาชนพร้อมภาพใบหน้าของข้าพเจ้าไปใช้เพื่อตรวจสอบสถานะบุคคลในฐานข้อมูลทะเบียนราษฎร ข้อมูลทางการเงินและทรัพย์สิน หากข้อความและเอกสารที่ยื่นเรื่องนี้เป็นเท็จ ข้าพเจ้ายินยอมคืนเงินในส่วนที่รับไปโดยไม่มีสิทธิ หรือยินยอมให้หักจากสวัสดิการอื่น หรือหักจากบัญชีเงินฝากธนาคารของข้าพเจ้าได้ ในการนี้ข้าพเจ้ายินดีรับข้อมูลข่าวสารเพื่อส่งเสริมสุขภาพของแม่และเด็กผ่านช่องทางต่าง ๆ

(ลงชื่อ).....ผู้ลงทะเบียน (ลงชื่อ).....ผู้รับลงทะเบียน
(.....) (.....)

วันที่ลงทะเบียน..... ตำแหน่ง.....

วันที่ลงทะเบียน.....

ตัดตามรอยปรุ.....

หมายเหตุ : สำหรับเก็บ ไว้เป็นหลักฐานเพื่อยืนยันการลงทะเบียนเพื่อขอรับสิทธิเงินอุดหนุน เพื่อการเลี้ยงดูเด็กแรกเกิด

1. หน่วยงานรับลงทะเบียน.....วันที่.....เดือน..... พ.ศ.

1.1 ชื่อ-นามสกุล ผู้ลงทะเบียน.....

1.2 เลขประจำตัวประชาชน.....

1.3 ชื่อ - นามสกุล เด็กแรกเกิด เด็กชาย เด็กหญิง.....

1.4 เลขประจำตัวประชาชน.....

2. ยื่นเอกสารหลักฐานประกอบการลงทะเบียน ดังนี้ (สำหรับเจ้าหน้าที่)

- ➔ แบบคำร้องขอลงทะเบียน (ดร.01)
- ➔ แบบรับรองสถานะของครัวเรือน (ดร.02) ➔ สำเนาสูติบัตรเด็กแรกเกิด
- ➔ หนังสือรับรองเงินเดือนหรือใบรับรองเงินเดือน (ของทุกคนที่เป็นสมาชิกในครัวเรือนที่เป็นเจ้าหน้าที่ของรัฐ พนักงานรัฐวิสาหกิจ พนักงานบริษัท หรือผู้มีรายได้ประจำ) จำนวน.....ใบ
- ➔ เอกสาร หรือบัตรข้าราชการเจ้าหน้าที่ของรัฐ บัตรแสดงสถานะหรือตำแหน่งหรือเอกสารอื่นใด ของผู้รับรองคนที่ 1 และผู้รับรองคนที่ 2
- ➔ สำเนาหน้าแรกสมุดบัญชีเงินฝากของผู้ที่จะรับเงินอุดหนุนเพื่อการเลี้ยงดูเด็กแรกเกิด (เฉพาะผู้ยื่นคำร้องขอลงทะเบียนที่ไม่มีสัญชาติไทย)
(ลงชื่อ).....เจ้าหน้าที่รับลงทะเบียน



แบบรับรองสถานะของครัวเรือน
ตารางแสดงจำนวนสมาชิกและรายได้ของครัวเรือน

ส่วนที่ 1 : ผู้ลงทะเบียน

ข้อมูลสมาชิกในครัวเรือนที่อาศัยอยู่จริงของผู้ลงทะเบียน

(กรณีต่างด้าวที่มีบัตรประจำตัวซึ่งไม่มีสัญชาติไทย) สามารถกรอกข้อมูลตามแบบฟอร์มได้

ลำดับ ที่	เลขประจำตัวประชาชน	ชื่อ นามสกุล	อายุ	ความสัมพันธ์ กับเด็ก	อาชีพ	รายได้/ เดือน	บัตรสวัสดิการ แห่งรัฐ	
							มี	ไม่มี

จำนวนสมาชิกของครัวเรือนทั้งหมด.....คน (นับรวมเด็กแรกเกิดด้วย)

รายได้รวมของครัวเรือน.....บาท/ปี รายได้เฉลี่ยสมาชิกของครัวเรือน.....บาท/คน/ปี

ข้าพเจ้าขอรับรองว่ารายชื่อที่ปรากฏข้างต้น เป็นสมาชิกในครัวเรือนที่อาศัยอยู่ติดต่อกันมาไม่น้อยกว่า 180 วัน ในรอบ 1 ปีที่ผ่านมา และสถานะของครัวเรือนของข้าพเจ้าเมื่อคำนวณแล้วมีรายได้เฉลี่ยไม่เกิน 100,000 บาท ต่อคน ต่อปี ข้าพเจ้าตกลงยินยอมให้เปิดเผยข้อมูลส่วนบุคคลแก่หน่วยงานของรัฐที่เกี่ยวข้อง และยินยอมให้หน่วยงานของรัฐร้องขอ สอบถาม และใช้ข้อมูลส่วนบุคคลในบัตรประจำตัวประชาชน พร้อมภาพใบหน้าของข้าพเจ้า หากข้อมูลข้างต้นไม่ถูกต้องตรงความเป็นจริง ข้าพเจ้าตกลงยินยอมให้ระงับสวัสดิการและประโยชน์อื่น ๆ รวมทั้งคืนเงินที่ได้รับ

ลงชื่อ.....ผู้ลงทะเบียน

(.....)

วันที่ลงทะเบียน.....

หมายเหตุ : 1) รายได้เฉลี่ยคำนวณจากรายได้รวมของครัวเรือนหารด้วยจำนวนสมาชิกทั้งหมดของที่อาศัยอยู่ในครัวเรือนแห่งนั้น โดยนับรวมรายได้ในรอบปีของสมาชิกทุกคนที่อาศัยอยู่ในครัวเรือนแห่งนั้นติดต่อกันมาไม่น้อยกว่า 180 วันในรอบ 1 ปี ที่ผ่านมา โดยให้นับรวมเด็กแรกเกิดด้วย ซึ่งสมาชิกของครัวเรือนมีความสัมพันธ์เป็นเครือญาติโดยสายโลหิต หรือ อยู่กินด้วยกันฉันสามีภรรยา หรือด้วยเหตุอื่นตามกฎหมาย แต่ไม่นับรวมผู้ซึ่งเป็นลูกจ้างหรือผู้ซึ่งได้อนุญาตให้อยู่อาศัยด้วย

2) กรณีสมาชิกในครัวเรือนเป็นเจ้าของที่ของรัฐ พนักงานบริษัท ผู้มีรายได้ประจำ

ให้แนบหนังสือรับรองเงินเดือนหรือใบรับรอง เงินเดือนของผู้มีรายได้ประจำ ด้วยทุกคน

3) กรณีสมาชิกในครัวเรือนที่มีอายุ 18 ปีขึ้นไป มีบัตรสวัสดิการแห่งรัฐทุกคน ไม่ต้องมีผู้รับรองสถานะของครัวเรือน

ส่วนที่ 2 : ผู้รับรอง

ข้อมูลผู้รับรองคนที่ 1 (กรุณาเขียนตัวบรรจง)
ข้าพเจ้า <input type="radio"/> นาย <input type="radio"/> นาง <input type="radio"/> นางสาว นามสกุล..... ตำแหน่ง สังกัดหน่วยงาน
โทรศัพท์.....
<input type="checkbox"/> รับรอง เด็กแรกเกิดอาศัยอยู่กับผู้ปกครองในครัวเรือนที่มีรายได้น้อยไม่เกิน 100,000 บาท ต่อคน ต่อปี ตามที่ผู้ยื่นคำขอแสดงรายได้ข้างต้น
<input type="checkbox"/> ไม่รับรอง เนื่องจาก.....
..... (ลงชื่อ).....ผู้รับรองคนที่ 1 (.....) ตำแหน่ง..... วันที่.....
หมายเหตุ : ผู้รับรองคนที่ 1 : อาสาสมัครพัฒนาสังคมและความมั่นคงของมนุษย์ อาสาสมัครสาธารณสุขประจำหมู่บ้านหรือชุมชน อาสาสมัครสาธารณสุขชุมชนเมืองพัทยา อาสาสมัครสาธารณสุขกรุงเทพมหานคร กำนัน ผู้ใหญ่บ้าน ผู้ช่วยผู้ใหญ่บ้าน กรรมการชุมชน ประธานชุมชน ซึ่งปฏิบัติงานในหมู่บ้านหรือชุมชนที่ตั้งอยู่ในเขตพื้นที่ขององค์กรปกครองส่วนท้องถิ่นแห่งนั้น ข้าราชการ พนักงานส่วนท้องถิ่น พนักงานรัฐวิสาหกิจ หรือพนักงานราชการ ต้องไม่เป็นผู้ที่ได้รับมอบหมายในการรับลงทะเบียน และผู้รับรองต้องไม่เป็นบุคคลในครัวเรือนที่มีรายได้น้อยของเด็กแรกเกิด ข้าราชการ พนักงานส่วนท้องถิ่น พนักงานรัฐวิสาหกิจ หรือพนักงานราชการ ต้องไม่เป็นผู้ที่ได้รับมอบหมายในการรับลงทะเบียน และผู้รับรองต้องไม่เป็นบุคคลในครัวเรือนที่มีรายได้น้อยของเด็กแรกเกิด
ข้อมูลผู้รับรองคนที่ 2 (กรุณาเขียนตัวบรรจง)
ข้าพเจ้า <input type="radio"/> นาย <input type="radio"/> นาง <input type="radio"/> นางสาว..... นามสกุล..... ตำแหน่ง สังกัดหน่วยงาน
โทรศัพท์.....
<input type="checkbox"/> รับรอง เด็กแรกเกิดอาศัยอยู่กับผู้ปกครองในครัวเรือนที่มีรายได้น้อยไม่เกิน 100,000 บาท ต่อคน ต่อปี ตามที่ผู้ยื่นคำขอแสดงรายได้ข้างต้น
<input type="checkbox"/> ไม่รับรอง เนื่องจาก.....
..... (ลงชื่อ).....ผู้รับรองคนที่ 2 (.....) ตำแหน่ง..... วันที่.....
หมายเหตุ : ผู้รับรองคนที่ 2 : อาสาสมัครพัฒนาสังคมและความมั่นคงของมนุษย์ อาสาสมัครสาธารณสุขประจำหมู่บ้านหรือชุมชน อาสาสมัครสาธารณสุขชุมชนเมืองพัทยา อาสาสมัครสาธารณสุขกรุงเทพมหานคร กำนัน ผู้ใหญ่บ้าน ผู้ช่วยผู้ใหญ่บ้าน กรรมการชุมชน ประธานชุมชน ซึ่งปฏิบัติงานในหมู่บ้านหรือชุมชนที่ตั้งอยู่ในเขตพื้นที่ขององค์กรปกครองส่วนท้องถิ่นแห่งนั้น ข้าราชการ พนักงานส่วนท้องถิ่น พนักงานรัฐวิสาหกิจ หรือพนักงานราชการ ข้าราชการ พนักงานส่วนท้องถิ่น พนักงานรัฐวิสาหกิจ หรือพนักงานราชการ ต้องไม่เป็นผู้ที่ได้รับมอบหมายในการรับลงทะเบียน และผู้รับรองต้องไม่เป็นบุคคลในครัวเรือนที่มีรายได้น้อยของเด็กแรกเกิด

